

এনএইচএস পটেরে ক্যান্সার স্ক্রিনিং  
আপনাকে সন্ধানত নতিে সাহায্য করে



Bengali

পটে ক্যান্সার স্ক্রীনিং এ অংশ নতি আপনার পছন্দ। এই লফিলটেটি আপনাকে সর্দিধান্ত নতি সহায়তা করে।

## কনে আমরা আন্তরিকি ক্যান্সার স্ক্রিনিং অফার করি

আমরা কোন লক্ষণ না মানুষের প্রাথমিক পর্যায়ে আন্তরিকি ক্যান্সার সনাক্ত করার জন্য স্ক্রিনিং অফার করি। এই চিকিৎসার কার্যকর হওয়ার সম্ভাবনা বেশি হয়। স্ক্রিনিং এছাড়াও polyps খুঁজে পতে পারনে। এই অন্তর কোষ অস্বাভাবিক clumps হয়। Polyps ক্যান্সার হয় না, কনিতু সময়ের সাথে ক্যান্সার মধ্যে বর্কিশ হতে পারে। পলপি সহজে সরানো যতে পারে, যা অন্তরের ক্যান্সারের ঝুঁকি হ্রাস করে।

নয়িমতি অন্তর ক্যান্সার স্ক্রিনিং আন্তরিকি ক্যান্সার থেকে মারা যাওয়ার ঝুঁকি হ্রাস করে।

## আমরা কাদরে আমন্ত্রণ জানাচ্ছি

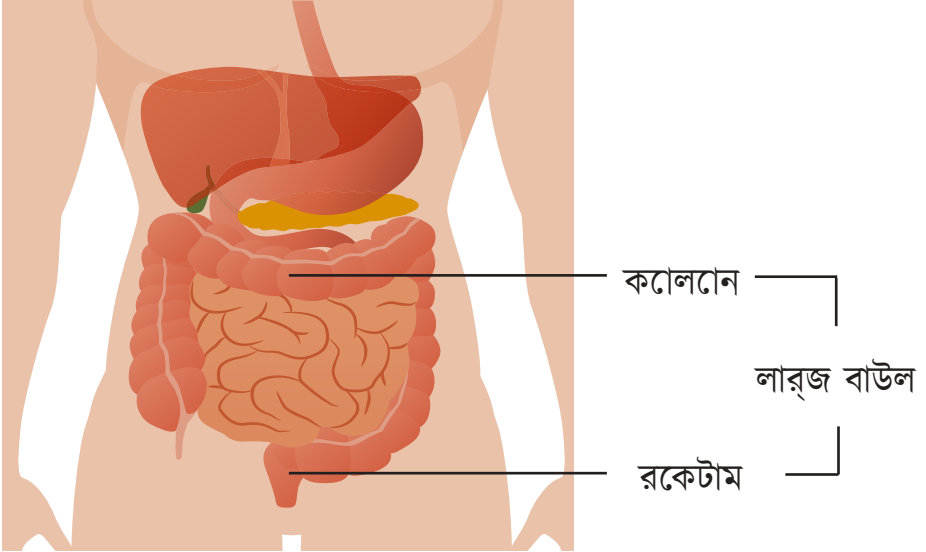
আমরা 60 বছর বয়সে ইংল্যান্ডের প্রত্যেকের কাছে হোম টেস্টিং কটি ব্যবহার করে পটে ক্যান্সার স্ক্রীনিং অফার করি। আপনার জপি প্র্যাকটিসি আমাদরে আপনার যোগাযোগেরে ববিরণ দিয়ে যাতে দয়া করে আপনার সঠিকি নাম, জন্ম তারখি এবং ঠিকানাটি নিশ্চিতি করুন।

আমরা 60 থেকে 74 বছর বয়সেরে মধ্যে প্রতি 2 বছর স্ক্রীনিং অফার করি। আপনি যদি 74 বছরেরে বেশি বয়সী হন, আপনি আমাদরে ২০০০০ ৭০৭ ৬০ ৬০ এ ফরি হিল্পলাইন কল করে প্রতি 2 বছরেরে জন্য একটি কটি চাইতে পারনে।

আপনাকে একটা গবেষণা প্রকল্প (একটা 'ক্লিনিকাল ট্রায়াল') অংশ নতি বলা হতে পারে। গবেষণা এনএইচএস ভবিষ্যতে মানুষের জন্য আন্তরকি ক্যান্সার প্রতরোধ এবং চকিতিসা উন্নত করতে সাহায্য করে। আপনি অংশ নতি বা না চয়ন করতে পারনে। আপনার পছন্দ আপনার আন্তরকি ক্যান্সার স্ক্রিনিং প্রভাবতি করবে না।

## কভিবে আন্তরকি কাজ করে

আন্তরকি আপনার পাচক সিস্টমে অংশ। এটা খাদ্য থেকে পুষ্টিকর এবং পানি নিয়ে এবং পুঁতে যা রখে যায় তা পরিবর্তন করে (স্টুলস, ফেইসে বা অন্তরেরে গত হিসাবেও পরিচিত)।



কোলোন এবং মলদ্বারটি বড় আন্তরকি গঠন করে এবং এটা হজম পদ্ধতির অংশ

## পটেরে ক্যান্সার

Bowel ক্যান্সারটি কলেন, রকেটাল বা কলেোরকেটাল ক্যান্সার হিসাবেও পরচিতি। কখনও কমেগুলি তিরৈ করে এমন কমেগুলি খুব দ্রুত বৃদ্ধি পায় এবং অন্তররে পলপি নামে পরচিতি কমেগুলির একটি ক্ল্যাম্প গঠন করে (কিছু ধরণে পলপিকে ‘অ্যাডনিওমা’ বলা হয়)। পলপিগুলি ক্যান্সাররে ক্যান্সার নয় তবে তারা কখনও কয়েকে বছর ধরে ক্যান্সারে পরবিত্তি হতে পারে।

## আন্তরকি ক্যান্সার উন্নয়নশীল ঝুঁকি

সবাই, যাই হোক না কেনে আপনার লঙিগ, আন্তরকি ক্যান্সাররে ঝুঁকি হয়।

আপনার ঝুঁকি বাড়তে পারে এমন বিষয়গুলি অন্তর্ভুক্ত:

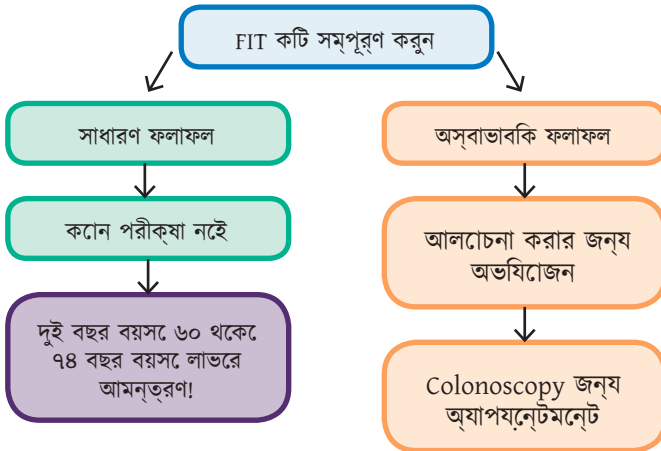
- পুরনো হয়ে উঠুন (অন্তররে ক্যান্সারে ধরা পড়েছে 10 টরি মধ্যে 8 জন 60 বছররে বশেঁ)
- যথেষ্ট সক্রয়ি হচ্চে না
- মাত্রাতরিকিত ওজনরে হচ্চে
- লাল এবং প্রক্রয়িজাত মাংসরে উচ্চ খাদ্য এবং ফাইবার, শাকসবজি এবং ফলগুলিতে কম
- ধূমপান
- খুব মদ খাওয়া
- টাইপ 2 ডায়াবটেসি হচ্চে
- প্রদাহজনক পটে রোগ (আঠালো কলেলাইটসি বা ক্রোনরে রোগ)
- পটে ক্যান্সার একটি পারবিরকি ইতহিস

# কভাবে অন্ত্র ক্যান্সার স্ক্রিনিং কাজ করে

আমরা আপনাকে একটি আমন্ত্রণপত্র এবং এই লফিলটে পাঠাই। তথ্য স্ক্রিনিং অংশ নতি হব কনি তা আপনাকে নরিবাচন করত সাহায্য করা হয়। তারপরে আমরা আপনাকে একটি ফ্যাকাল ইমউনকমেকিয়াল পরীক্ষা, অথবা সংক্ষিপ্ত জন্য 'ফটি কটি' পাঠাই। এটি আপনার পুঁতে রক্তরে কষুদ্র পরিমাণ সনাক্ত করে (রক্ত আপনি চোখে দ্বারা লক্ষ্য করবনে না)। আমরা রক্তরে সন্ধান করি কারণ বহুবচন এবং অন্ত্ররে ক্যান্সারগুলি মাঝে রক্তপাত হয়। রক্ত সন্ধান অন্ত্ররে ক্যান্সার নরিণয় করা হয় না তবে এটি আপনাকে বলবে যে আপনার একটি অন্ত্র পরীক্ষার প্রয়োজন।

অধিকাংশ মানুষ একটি স্বাভাবিক ফটি কটি ফলাফল আছে। এর অর্থ এই যে আপনি যে কোন সময় পরীক্ষা বা পরীক্ষার প্রয়োজন নই।

যদি আপনার অস্বাভাবিক ফটি কটি ফলাফল থাকে তবে এর অর্থ হল আমরা আপনার পুল নমুনাত রক্ত খুঁজে পয়েছি। একটি কলোনস্কপি থাকার কথা বলার জন্য আমরা আপনাকে একটি অ্যাপয়ন্টমেন্ট অফার করব। এটি আপনার অন্ত্ররে ভিতরে একটি পরীক্ষা (পৃষ্ঠা ১০ দেখুন)। আমরা রক্তরে উত্স খুঁজে পতে কলোনস্কপি ব্যবহার করি।



# আপনার অন্ত্র ক্যান্সারর ঝুঁকি হ্রাস

অন্ত্র ক্যান্সার স্ক্রিনিং থাকার কারণে অন্তত ২৫% আন্ত্রিকি ক্যান্সারে আক্রান্ত হওয়ার ঝুঁকি হ্রাস করে। \*

আপনি আন্ত্রিকি ক্যান্সারে আপনার ঝুঁকি কমাতে পারনে:

- শারীরিকভাবে সক্রিয় রাখা
- একটা স্বাস্থ্যকর ওজন রাখা
- প্রচুর পরিমাণে ফাইবার খাওয়া, উদাহরণস্বরূপ হ্যালোইন এবং পুরো খাবার নির্বাচন করুন
- সবজি এবং ফল প্রচুর খাওয়া
- কম লাল মাংস খাওয়া এবং বিশেষ করে কম প্রক্রিয়াজাত মাংস
- কম মদ খাওয়া
- ধূমপান না

হিউইসটন পি এবং অন্যান্য (২০০৮) ককোরনে কলোরটোল ক্যান্সার স্ক্রিনিংয়ের নয়মতি পর্যালোচনা fecal occult রক্ত পরীক্ষা (হমোকুলট) ব্যবহার করে: একটা আপডটে।  
আমেরিকান জার্নাল অফ গ্যাট্রোএন্টেরোলজি 103 (6): 1541-9।

## FIT কটি ব্যবহার

আপনি আপনার বাড়ি গোপনীয়ভাবে FIT Kit ব্যবহার করেন। এটি পুয়ের একটি ছোট নমুনা সংগ্রহ করার একটি সহজ উপায়। কটি একটি ছোট প্লাস্টিকের বোতল ঢাকনা ভিতরে সংযুক্ত একটি লাঠি সঙ্গে। আপনি নমুনা সংগ্রহ করতে লাঠি ব্যবহার করেন, যা আপনি বোতল মধ্যে সীল। প্রতিটি কটি সঙ্গে নির্দেশাবলী আছে। একবার ব্যবহার করা হলে, আপনি পরি-পইড প্যাকজেটিয়ে প্রক্রিয়াকরণের জন্য একটি পরীক্ষাগারে কটি পোস্ট করেন। কটি ব্যবহার করে মাত্র কয়েক মিনিট সময় লাগে এবং প্রাথমিক আন্তরিক ক্যান্সারের জন্য এটি একটি সহজ এবং কার্যকর উপায়।

যদি আপনি কটি ব্যবহার করেন কনি তা নিশ্চিতি না হন তবে পরামর্শের জন্য ০৮০০ ৭০৭ ৬০ ৬০ এ আমাদের বিনামূল্যে হেল্পলাইন কল করুন। উদাহরণস্বরূপ, যদি আপনি অস্বস্তি পোষণ করছেন এবং একটি ক্ত্রমি খেলার আছে যা পটেকে পটে (স্টোমা) পাস করতে দেয় তবে আপনি আমাদের কল করতে পারেন।

# আন্তরকি ক্যান্সার স্ক্রিনিং ফলাফল

আপনার নমুনা পাঠানোর 2 সপ্তাহেরে মধ্যে আপনাকে একটি ফলাফলেরে চর্টি পতে হবে। 2 সম্ভাব্য ফলাফল আছে। একটি স্বাভাবিক ফলাফল

## একটি স্বাভাবিক ফলাফল

বশেরিভাগ লোক (প্রায় 100 টরি মধ্যে 98) স্বাভাবিক ফলাফল পায়।

স্বাভাবিক ফলাফল গ্যারান্টি দিয়ে না বা ভবষিতে এটি কখনও বকিশ করবো না বলে গ্যারান্টি দিয়ে না।

আন্তরকি ক্যান্সারেরে লক্ষণগুলি সম্পর্কে সচতেন হওয়া খুবই গুরুত্বপূর্ণ (পৃষ্ঠা 13 দেখুন)। 75 বছরেরে কম বয়সী হলে আমরা আপনাকে আবারো 2 বছরেরে মধ্যে পটেরে ক্যান্সার স্ক্রিনিং অফার করব।

## একটি অস্বাভাবিক ফলাফল

FIT Kit ব্যবহার করে প্রতটি 100 জনকে প্রায় 2 জন অস্বাভাবিক ফলাফলেরে সম্মুখীন করে। এর মানে আমরা আপনার পুল নমুনা রক্ত পাওয়া যায়।

এর মানে এই নয় যে আপনার ক্যান্সার আছে, কন্টিু এর মানে হল আমরা একটি কলনোস্কপি নিযি়ে আলচনা করার জন্য আপনাকে একটি অ্যাপয়ন্টমেন্টে অফার করব। অনকে কচ্ছু পুঁতে রক্ত সৃষ্টি করতে পারে, যমেন:

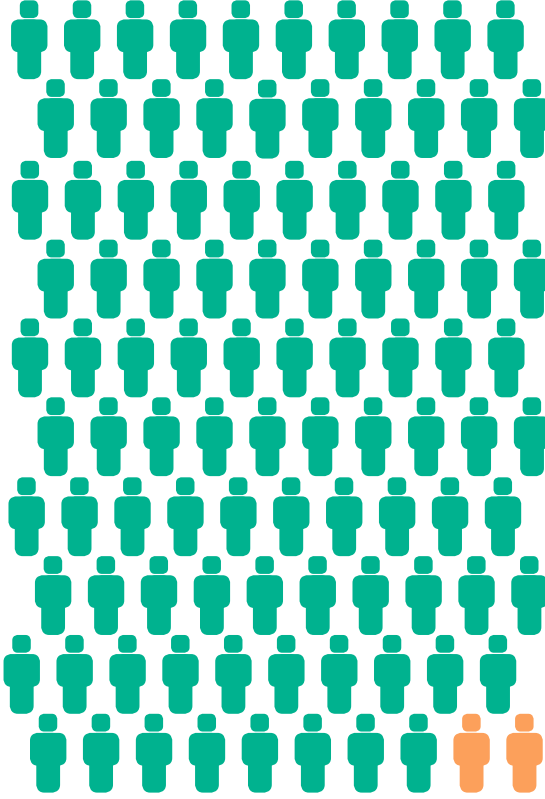
- রক্তরস (প্লসে)
- অন্তর polyps
- পটেরে ক্যান্সার

আরকেটি তদন্ত (সাধারণত একটি কলনোস্কপি) থাকার অরথ আমরা রক্তেরে কারণটি সন্ধান করতে পারটি।



## 100 জন লোক তাদের FIT Kit ফলাফল পয়েছে:

৯৮ জন একটা  
স্বাভাবিক ফলাফল  
পাবেন



২ জন একটা  
অস্বাভাবিক  
ফলাফল পাবে।

## পরীক্ষার পর নমুনার কাঁ হবে

একবার আমরা FIT নমুনা বিশ্লেষণ করছি, আমরা একটা ডাটাবেসে উপর ফলাফল রেকর্ড করি এবং তারপর পরীক্ষা কটি এবং সামগ্রীগুলিকে ধ্বংস করি।

## আপনার যদি একটি অস্বাভাবিক ফলাফল আছে

1. আমরা আপনাকে স্থানীয় স্ক্রিনিং সেন্টার (সাধারণত একটি হাসপাতালে) এ একটি অ্যাপায়নেন্টমেন্ট অফার করব। এটি আপনার অন্তরে আরও বিস্তারিত পরীক্ষা (কলোনোস্কপি) নিয়ে আলোচনা করা হয়। কলোনোস্কপি চিকিৎসার প্রয়োজন এমন একটি সমস্যা আছে কিনা তা দেখার জন্য।

একজন বিশেষজ্ঞ স্ক্রিনিং অনুশীলনকারী (এসএসপি) আপনার স্ক্রিনিং ফলাফল সম্পর্কে আপনার সাথে কথা বলবেন এবং আপনার কোনও প্রশ্নের উত্তর দিবেন। তিনি আপনার সাথে কলোনোস্কপি নিয়ে আলোচনা করবেন, এবং পদ্ধতির জন্য আপনি উপযুক্ত কিনা তা পরীক্ষা করুন।

2. আপনি যদি কলোনোস্কোপির জন্য উপযুক্ত হন এবং পরীক্ষার সাথে এগিয়ে যতে চান, আমরা আপনার জন্য একটি অ্যাপায়নেন্টমেন্ট ব্যবস্থা করব। আপনি যদি কলোনোস্কোপির জন্য উপযুক্ত না হন তবে আমরা আপনাকে একটি কম্পিউটারাইজড টমোগ্রাফি (সিটি) স্ক্যান (কখনও “ভার্চুয়াল কলোনোস্কপি” নামে পরিচিত) হিসাবে একটি ভিন্ন তদন্তের প্রস্তাব দিতে পারি।

## Colonoscopy

কবেলমাত্র প্রায় 100 জন লোক যারা FIT Kit সম্পূর্ণ করে, তাদের একটি কলোনোস্কপি দরকার।

Colonoscopy আপনার বড় অন্তরে আস্তরণের দিকে তাকান। একটি কলোনোস্কোপি বিশেষজ্ঞ (সাধারণত একজন ডাক্তার বা নার্স) আপনার পছিন্দে উত্তরণ (রেক্টম) -এ একটি ক্ষুদ্র ক্যামেরা সংযুক্ত (একটি কলোনোস্কোপি) সহ একটি পাতলা নমনীয় নল পাস করে। তারা আপনার বড় অন্তর কাছাকাছি colonoscope গাইড। যদি তারা কোনও পলিপি খুঁজে পায় তবে তারা সাধারণত কলোনোস্কপি নল পাস করে একটি তারের লুপ ব্যবহার করে ব্যথাহীনভাবে তাদের অপসারণ করতে পারে। তারা ক্যান্সার কমেতে জন্য সরানো কোনও পলিপি পরীক্ষা করবে।

কলোনোস্কোপি পটেরে ক্যান্সার নির্ণয় করার সরো উপায়। অধিকাংশ মানুষেরে জন্য, কলোনোস্কোপি সহজবোধ্য। কনিতু বশেরিভাগ চকিত্টিসা পদ্ধতির সাথেরে জটলিতা ঘটতেরে পারেরে। এই অন্তরভুক্ত:

- কলোনোস্কোপি দ্বারা সৃষ্ট অন্তরে একটি গরত (ছদির) (১৭০০ এর মধ্যেরে প্রায় ১ জন ব্যক্তিত্তি); একটি ছদির সঙগেরে প্রায় অর্ধেকেরে মানুষেরে এটি মরোমত করার জন্য অস্ত্রোপচার প্রয়োজন হবেরে
- রক্তচাপেরে সংক্রমণেরে প্রয়োজন (২৪০০ এর মধ্যেরে প্রায় ১ জন ব্যক্তিত্তি)

বরিল ক্ষতেরে, কলোনোস্কোপি জটলিতার ফলেরে মৃত্যু হতেরে পারেরে। তবেরে ২০১১ সালেরে ২০০৮-৬ টি কলোনোস্কোপি জাতীয় নরীক্সাতেরে কোনও মৃত্যু ঘটনেরি। \*

আরো তথ্যেরে জন্য, আপনআমাদেরে লগিনলটেরি কলোনোস্কোপি সম্পর্কেরে পড়তেরে পারনেরে (পৃষ্ঠা ১৫ দেখুন)। এসএসপি নিয়োগেরে জন্য আমরা এই লফিলটেরি পাঠাই।

মনেরে রাখবনেরে, বশেরিভাগ লোক যারা ফটি কটি সম্পন্ন করে তাদেরে কলোনোস্কোপি

প্রয়োজন হবেরে না। গভনি, ডিআর এবং অন্যান্যরা (২০১৩) জাতীয় কলোনোস্কোপি অডিট: যুক্তরাজ্যেরে কলোনোস্কোপি গুণমান এবং নরিপত্তা সম্পর্কেরে দেশব্যাপী মূল্যায়ন। গোট 62 (2): 242-249.

# সম্ভাব্য বনেফিটি এবং অন্ত্র ক্যান্সার স্ক্রিনিং ঝুঁকি

সম্ভাব্য ঝুঁকি এবং বনেফিটি সম্পর্কে সচতেন থাকার ফলে আপনাকে অন্ত্রের ক্যান্সার স্ক্রিনিংয়ে অংশ নতিে হববে কনি তা নর্ধারণ করতে সহায়তা করবে।

## উপকারতি

আন্ত্রকি ক্যান্সার স্ক্রিনিং:

- অন্তত ২৫% দ্বারা অন্ত্র ক্যান্সার থেকে মৃত্যুর ঝুঁকি হ্রাস করে
- আমাদরে কলোনোস্কোপি সময় পাওয়া কোনও পলপিগুলি সরাতে দেয়ে, যা অন্ত্রের ক্যান্সারের ঝুঁকি হ্রাস করে
- ব্যক্তগিত বাড়তিে সম্পন্ন করা যতে পারে

## ঝুঁকি

আন্ত্রকি ক্যান্সার শ্বাসকষ্ট হতে পারে:

- জটলিতার কারণ, উদাহরণস্বরূপ, কলোনোস্কোপি সময় বা পরে (পৃষ্ঠা 11 দেখুন)
- FIT Kit ব্যবহার করার সময় এটিরিক্তপাত না করলে ক্যান্সার মসি করবনে

আপনার স্ক্রিনিং থাকলেও এটি অন্ত্রের ক্যান্সারের লক্ষণগুলি সম্পর্কে সচতেন হওয়া জরুরি। কোন স্ক্রিনিং পরীক্ষা 100% কার্যকর। স্বাভাবিকি স্ক্রিনিং ফলাফল গ্যারান্টি দেয়ে না বা ভবষিযতে এটি কখনও বকিশ করবে না বলে গ্যারান্টি দেয়ে না।

## আন্তরিকি ক্যান্সার লক্ষণ

আন্তরিকি ক্যান্সারের লক্ষণগুলির মধ্যে রয়েছে:

- আপনার পায়খানায় রক্ত।
- পাতলা পায়খানা, প্রায় সময় বেশি পায়খানা এবং/বা কমেটকাঠনিয়।
- আপনার পটে কনোন ব্যাথা বা মচোচড়
- মাঝমেধ্যমে স্বাভাবিকেরে থেকে বেশি ক্লান্ত অনুভব করা
- কনোন সঠিকি কারণ ছাড়াই ওজন কমে যাওয়া।

অনুগ্রহ করে মনে রাখবনে যে এই লক্ষণগুলির অর্থ আপনার অন্তর ক্যান্সারের অর্থ নয়। তবে যদি আপনার এই সপ্তাহে ৩ সপ্তাহ বা তার বেশি উপসর্গ থাকে তবে আপনার জপি সঙ্গে কথা বলুন। আপনি যদি স্ক্রিনিং বা কনোনস্কপি থেকে স্বাভাবিক ফলাফল পেয়ে থাকনে তবে এটি করা গুরুত্বপূর্ণ।

পটে ক্যান্সার স্ক্রিনিং লক্ষণসমূহেরে জন্য কনোন পরীক্ষা নয়

## পটেরে ক্যান্সারেরে জন্য চকিত্সা

অন্তর ক্যান্সার একটা রোগ নরিণয়রে সম্ভাবনাময়। কনিতু যদি এটা ঘটবে তববে আমরা আপনাকে বিশেষজ্ঞদেরে একটা দলরে কাছবে পাঠাববে, যারা আপনার তত্ববাবধান করবে।

যদি ক্যান্সারস্কোপি সময় ক্যান্সারটা একটা পলপিতিবে সরযিবে ফলো হয় তববে নয়িমতি চকে-আপগুলা আপনার প্রযজোন হতবে পারে।

অন্তর ক্যান্সারেরে জন্য প্রধান চকিত্সার অস্ত্রোপচার হয়। কছি ক্ষত্রে, বিশেষজ্ঞেরা আপনাকে কমেথেরোপি বা রডেওথেরোপি দতিবে পারে।

স্ক্রিনিং পাওয়া সমস্ত অন্তর ক্যান্সার নরিময়যোগ্য নয়। কনিতু প্রাথমিক পর্যায়ে পটেরে ক্যান্সারেরে সন্ধান পাওয়ার মানহে বঁচে থাকার সম্ভাবনা ৯০% ছাড়যিবে গছে (ক্যান্সার গবষণা ইউকে, ২০১২. ক্যান্সারস্টিয়াট) ।

## আরও তথ্য এবং সমর্থন :

আন্তর্জিক ক্যান্সার স্ক্রিনিং সম্পর্কে আরও তথ্যের জন্য আমাদের ফ্রি  
হেল্পলাইনটি 0800 707 60 60 এ কল করুন

আপনি এটিও করতে পারেন:

- আপনার জপি সাথে কথা বলুন
- [www.nhs.uk/bowel](http://www.nhs.uk/bowel) দেখুন
- [www.gov.uk](http://www.gov.uk) এ যান এবং ‘পটে ক্যান্সার স্ক্রিনিং’ অনুসন্ধান করুন

আপনি যদি 75 বছর বা তার বেশি বয়সী হন এবং একটি FIT Kit চান তবে দয়া  
করে আমাদের বিনামূল্যে হেল্পলাইনটি 0800 707 60 60 এ কল করুন। আপনি  
প্রতি 2 বছরে জন্য একটি কটি চাইতে পারেন।

কলোনোস্কি সম্পর্কে আমাদের লফিলটে পড়তে, এখানে যান:

[www.gov.uk/government/publications/bowel-cancer-screening-colonoscopy](http://www.gov.uk/government/publications/bowel-cancer-screening-colonoscopy)

এনএইচএস জনসংখ্যা স্ক্রিনিং প্রোগ্রাম সম্পর্কে ট্রান্সজেন্ডার এবং  
অ বাইনারি মানুষের তথ্য এখানে পাওয়া যায়: [www.gov.uk/government/  
publications/nhs-population-screening-information-for-transgender-  
people](http://www.gov.uk/government/publications/nhs-population-screening-information-for-transgender-people)

কিভাবে পাবলিক হেলথ ইংল্যান্ড এবং এনএইচএস আপনার স্ক্রিনিং তথ্য  
ব্যবহার এবং রক্ষা [www.gov.uk/phe/screening-data](http://www.gov.uk/phe/screening-data) এ খুঁজে বের করুন।

স্ক্রিনিং থেকে অপ্ট আউট করতে, [www.gov.uk/phe/screening-opt-out](http://www.gov.uk/phe/screening-opt-out)  
দেখুন।

যেখানে নরিদশেতি ছাড়া, সমস্ত পরিসংখ্যান জনস্বাস্থ্য ইংল্যান্ড থেকে হয়।

বউল ক্যান্সার স্ক্রিনিং সম্পর্কে আরও তথ্য: [www.nhs.uk/bowel](http://www.nhs.uk/bowel)

এই লফিলটেট অর্ডার করুন: [www.gov.uk/phe/screening-leaflets](http://www.gov.uk/phe/screening-leaflets)

ছবি কৃতজ্ঞতা:

প্রচ্ছদ: [Rawpixel.com/Shutterstock](http://Rawpixel.com/Shutterstock)

পৃষ্ঠা ৩: [metamorworks/Shutterstock](http://metamorworks/Shutterstock)

আপনি এই তথ্যাবলী (লোগো ব্যতীত) বিনামূল্যে যে কোন ফরম্যাটে বা মডিয়ামে, ওপেন গভর্ণমেন্ট লাইসেন্স ৩.০ এর শর্তাবলী সাপেক্ষে পুনঃব্যবহার করতে পারেন। যখনে আমরা তৃতীয় পক্ষের সত্ব্বাধিকারী তথ্য সনাক্ত করছি সেখানে আপনাকে সত্ব্বাধিকারীর ববিচেনা সাপেক্ষে অনুমতি অর্জন করতে হবে।

পিএইচই পাবলিকেশনস গটেওয়ে নম্বর: ২০১৮-৬৬৫

প্রথম প্রকাশিত: নভেম্বর ২০১৮

এই সংস্করণটি: নভেম্বর ২০১৮

পুনর্পর্যবেক্ষণের ময়াদ: নভেম্বর ২০১২

লফিলটে রফোরন্স: BCSP14

বসিএসপি১৪

© Crown copyright 2018

